

# 110學年度 大學考試入學分發 招生作業說明

主講人：  
大學考試入學分發委員會 黃信復主任



# 考試分發招生作業

~時程、招生簡章及相關資訊~

# 大學考試入學分發作業時程

110學年度

- 登記分發相關資訊發售

- 證明文件審查結果公告及申覆

- 分發結果公告
- 分發結果複查

11月 — 4月 — 5月 — 6月 — 7月 — 8月

- 招生簡章發售

- 辦理證明文件審查

- 回流名額、最低登記標準等招生訊息公告
- 網路登記志願

大學考試入學分發

# 招生簡章

1. 發售日期:約於11月至隔年7月
  2. 內容:
    - 重要日程
    - 分發及入學資格
    - 相關證明文件審查
    - 登記及分發程序
    - 校系分則
- 約於**11月**開放學校團購

## 學年度大學考試 入學分發招生簡章

依據：教育部 103 年 5 月 14 日臺教高(四)字第 1030065017 號函  
核定之大學考試入學分發招生規定訂定  
編印：大學招生委員會聯合會-大學考試入學分發委員會

大學考試入學分發

## 登記分發相關資訊

1. 發售日期:約於4月至7月
2. 內容:
  - 公費生名額及特殊需求
  - 系組代碼及核定名額
  - 登記分發志願系統操作說明
  - 登記繳費單

➤ 約於4月開放學校團購

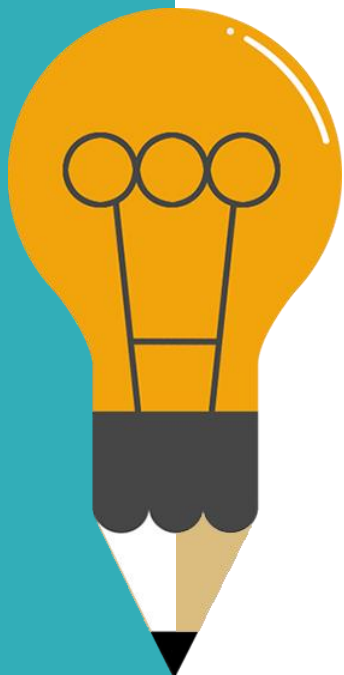
學年度  
大學考試入學  
登記分發相關資訊

依據：教育部 103 年 5 月 14 日臺教高(四)字第 1030065017 號函  
核定之大學考試入學分發招生規定  
編印：大學招生委員會聯合會-大學考試入學分發委員會



## 貳、證明文件審查

~學校團體申請作業~



# 證明文件審查

01

全面網路申請作業

02

高中端作業:特種生及聽覺障礙審查申請

03

申請時間:約為每年五月中旬

04

若未確實辦理，將嚴重影響考生權益

# 證明文件審查

## 6項特種生類別及加分比例表

- 原住民身分審查由本會逕向相關部會進行電子查核，不須上傳文件
- 但承辦老師仍須至本會證明文件審查線上申請系統填報申請未提出申請，將以普通生分發!!



除了公費系組，所有的系組都有特種生外加名額!

身分類別	優待比例
蒙藏生	增加總分 25%
僑生	增加總分 25%
原住民學生	(1)取得文化語言能力證明者：增加總分 35% (2)無文化語言能力證明者：增加總分 10%
政府派外工作人員子女	(1)返國就讀一學年內：增加總分 25% (2)返國就讀二學年內：增加總分 15% (3)返國就讀三學年內：增加總分 10%
境外優秀科技人才子女	(1)來臺就讀一學年內：增加總分 25% (2)來臺就讀二學年內：增加總分 15% (3)來臺就讀三學年內：增加總分 10%
退伍軍人(含替代役)	(1)服滿義務役法定役期(含替代役服役1年以上)退伍未滿3年：增加總分5%。 (2)服役5年以上退伍未滿1年：增加總分25%、退伍未滿2年：增加總分20%、退伍未滿3年：增加總分15%、退伍未滿5年：增加總分10%。 (3)服役4年以上退伍未滿1年：增加總分20%、退伍未滿2年：增加總分15%、退伍未滿3年：增加總分10%、退伍未滿5年：增加總分5%。 (4)服役3年以上退伍未滿1年：增加總分15%、退伍未滿2年：增加總分10%、退伍未滿3年：增加總分5%、退伍未滿5年：增加總分3%。 (5)因作戰或因公成殘領有撫卹令，除役或免役未滿5年者：增加總分25%，因病成殘領有撫卹令，除役或免役未滿5年者：增加總分5%。



# 證明文件審查

聽覺障礙(以109學年度為例)

身分類別	應上傳證明文件	備註
聽覺障礙學生	<p>下列二者擇一即可：</p> <ol style="list-style-type: none"> <li>1. 有效期限超過 109 年 6 月 30 日，由縣市主管機關核發之身心障礙證明(手冊)。</li> <li>2. 如未取得身心障礙證明(手冊)，得於考分會網站下載考試分發招生專用之「診斷證明書」，依說明於 108 年 8 月 1 日後由指定醫院之醫師開立。</li> </ol>	<ol style="list-style-type: none"> <li>1. 聽覺障礙等級須達中度以上，如為多重障礙者須於備註處註記聽障等級。</li> <li>2. 曾參加 109 學年度高中英語聽力測驗、學科能力測驗、大學繁星推薦入學、大學個人申請入學等任一考試或招生，經審查通過為聽覺障礙中度以上者，可免繳交證明文件，但仍須至考分會網站填報審查申請。<u>逾期或未提出審查申請者視同普通生。</u></li> </ol>



# 團體證明文件審查

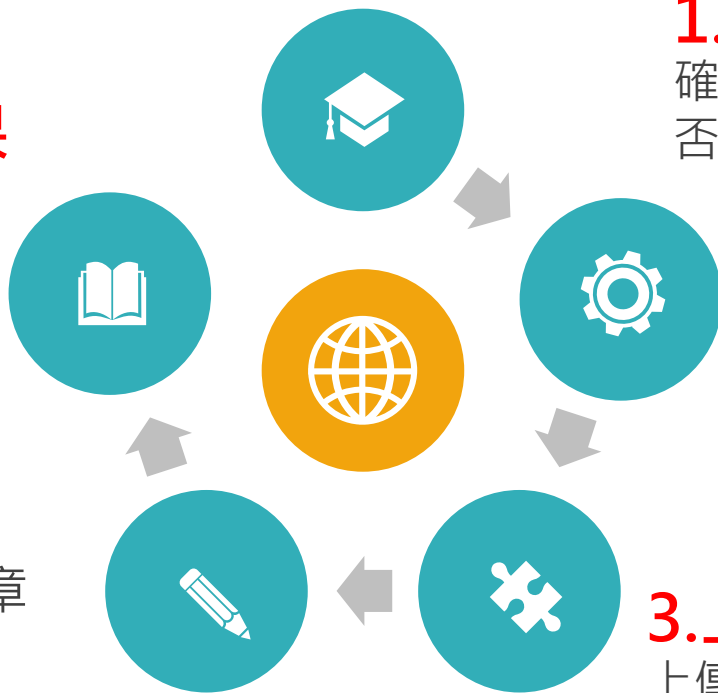
學校端作業5步驟

## 5. 確認審查結果

審查結果公告後確認審查結果

## 4. 上傳回報單

下載回報單後簽章並再次上傳



## 1. 校內調查

確認報名當年度指考的考生是否有申請需求

## 2. 彙整清單及應繳文件

彙整欲申請審查之考生清單及相關文件，並轉換成PDF檔

## 3. 上傳文件

上傳至證明文件審查線上申請系統

# 證明文件審查線上申請系統

以108系統畫面為例

## ➤ 索取密碼步驟:

1. 公文檢附索取密碼系統網址
2. 請學校端連結網址後進行e-mail驗證
3. 驗證成功後即可設定基本資料及密碼
4. 以設定之密碼登入

➤ 開放時間:約於5月開放

➤ 網址:考分會官網

(www.uac.edu.tw)



# 證明文件審查線上申請系統

## 新增審查資料畫面

### 步驟一、基本資料維護

身分證號碼	<input type="text" value="A112233456"/>	生日	<input type="text" value="890101"/> 民國86年1月1日為：860101
姓名	<input type="text" value="測試生1"/> <small>如須造字請填入◎ (內碼A1B7)即可。</small>	指考序號	<input type="text"/> (非必須)
特種生審查	<input type="text" value="政府派外工作人員子女(返國就讀二學年內)"/> <input type="text" value="若您具備第二種特種生身分，請選擇"/> <small>若具兩種身分之特種生，經審查後若兩種身分皆符合，則以加分價值較高之特種生身分為其特種生身分。</small>		
聽覺障礙審查	<input type="text" value="聽覺障礙中度以上"/>		

### 二、文件上傳

- 上傳文件須為PDF檔，單一檔案以2MB為限，個別考生上傳文件總容量不得高於10MB(可參考[Word轉存PDF教學](#)、[無法上傳或合併PDF檔可能原因](#))
- 若文件為照相後轉檔，請務必對焦清楚並注意轉檔後之解析度。文件可重複上傳，以最後上傳為準。

#### 【特種生審查】

◎身分1：政府派外工作人員子女(返國就讀二學年內)

NO.	上傳項目	檔案上傳	檔案大小	上傳時間
1	教育部分發「高級中等學校」入學之函件 ( <a href="#">查看範本</a> )	<input type="button" value="選擇檔案"/> 未選擇任何檔案	0.16MB	108/05/25 16:15:00 <input type="button" value="檢視檔案"/> <input type="button" value="刪除"/>
2	內政部移民署近3個月內核發之「歷年入出國日期證明書」 ( <a href="#">查看範本</a> )	<input type="button" value="選擇檔案"/> 未選擇任何檔案	0.16MB	108/05/25 16:15:20 <input type="button" value="檢視檔案"/> <input type="button" value="刪除"/>
	合併文件			108/05/25 16:15:20 <input type="button" value="檢視檔案"/>

#### 【聽覺障礙審查】

NO.	上傳項目	檔案上傳	檔案大小	上傳時間
1	(二擇一)1.身心障礙證明(手冊)；2.本會專用之「診斷證明書」( <a href="#">點此下載</a> )	<input type="button" value="選擇檔案"/> 未選擇任何檔案	0.16MB	108/05/25 16:15:34 <input type="button" value="檢視檔案"/> <input type="button" value="刪除"/>

<< 返回資料總覽

新增下一筆

# 證明文件審查線上申請系統

新增審查資料畫面

## 考生基本資料

### 步驟一、基本資料維護

身分證號碼	<input type="text" value="A112233456"/>	生日	<input type="text" value="890101"/> 民國86年1月1日為：860101
姓名	<input type="text" value="測試生1"/> 如須造字請 <input type="text" value="填入◎"/> (內碼A1B7)即可。	指考序號	<input type="text"/> (非必須)
特種生審查	<input type="text" value="政府派外工作人員子女(返國就讀二學年內)"/> ▾ <input type="text" value="若您具備第兩種特種生身分，請選擇"/> ▾ 若具兩種身分之特種生，經審查後若兩種身分皆符合，則以加分權值較高之特種生身分為其特種生身分。		
聽覺障礙審查	<input type="text" value="聽覺障礙中度以上"/> ▾		

合併文件			108/05/25 16:15:20 <input type="button" value="檢視檔案"/>	
【聽覺障礙審查】				
NO.	上傳項目	檔案上傳	檔案大小	上傳時間
1	(二擇一)1.身心障礙證明(手冊)；2.本會專用之「診斷證明書」( <a href="#">點此下載</a> )	<input type="button" value="選擇檔案"/> 未選擇任何檔案	0.16MB	108/05/25 16:15:34 <input type="button" value="檢視檔案"/> <input type="button" value="刪除"/>
<input type="button" value="返回資料總覽"/>			<input type="button" value="新增下一筆"/>	

# 證明文件審查線上申請系統

## 應上傳之文件

新增審

### 二、文件上傳

1. 上傳文件須為PDF檔，單一檔案以 2MB為限，個別考生上傳文件總容量不得高於10MB(可參考[Word轉存PDF教學](#)、[無法上傳或合併PDF檔可能原因](#))
2. 若文件為照相後轉檔，請務必對焦清楚並注意轉檔後之解析度。文件可重複上傳，以最後上傳為準。

#### 【特種生審查】

◎身分1：政府派外工作人員子女(返國就讀二學年內)

NO.	上傳項目	檔案上傳	檔案大小	上傳時間
1	教育部分發「高級中等學校」入學之函件 ( <a href="#">查看範本</a> )	<input type="button" value="選擇檔案"/> 未選擇任何檔案	0.16MB	108/05/25 16:15:00 <input type="button" value="檢視檔案"/> <input type="button" value="刪除"/>
2	內政部移民署近3個月內核發之「歷年入出國日期證明書」 ( <a href="#">查看範本</a> )	<input type="button" value="選擇檔案"/> 未選擇任何檔案	0.16MB	108/05/25 16:15:20 <input type="button" value="檢視檔案"/> <input type="button" value="刪除"/>
	合併文件			108/05/25 16:15:20 <input type="button" value="檢視檔案"/>

#### 【聽覺障礙審查】

NO.	上傳項目	檔案上傳	檔案大小	上傳時間
1	(二擇一)1.身心障礙證明(手冊)；2.本會專用之「診斷證明書」( <a href="#">點此下載</a> )	<input type="button" value="選擇檔案"/> 未選擇任何檔案	0.16MB	108/05/25 16:15:34 <input type="button" value="檢視檔案"/> <input type="button" value="刪除"/>

[<< 返回資料總覽](#)
[新增下一筆](#)

# 審查回報單:審查總表

108學年度大學考試入學分發

相關證明文件審查回報單

最後異動時間：108/07/25 17:02:13

## 一、學校基本資料：

學校名稱	██████████高級中學
承辦單位	test
聯絡人	twat
聯絡email	██████████
聯絡電話	06-2757575
傳真電話	06-2757575

## 二、「相關證明文件審查」送審人數：

- 1.特種生審查共7人，聽覺障礙審查共1人。
- 2.詳請參閱「附件:██████████高級中學-文件審查名單(108/07/25 17:02:13)」。

## 審查人數統計

## 三、注意事項

- 1.請務必詳細核對審查名單並於每頁頁尾簽章，掃描並上傳至本系統。若審查人數為0人，仍請完成回報單之簽章與上傳。
- 2.如欲新增、刪除或修改考生資料，請下載「資料異動申請單」，並寄至shihjung@mail.ncku.edu.tw辦理。
- 3.回報單請於108年5月31日下午5:00前完成上傳。
- 4.如有任何問題，請來電06-2362792趙小姐，謝謝。

## 承辦人簽章及單位章戳

承辦人(簽名或蓋章)：

單位章戳：

# 審查回報單:審查名單

附件: 國立中央大學附屬高級中學- 文件審查名單(108/07/25 17:02:13)

序號	身分證號碼	指考報名序號	生日	姓名	特種生審查	聽覺障礙審查	備註
1	A112233456		890101	測試生1	政府派外工作人員子女(返國就讀二學年內)	中度以上	
2	B123456781		890202	測試生2	原住民(具有文化語言能力證明)	普通生	審 查 名 單
3	C123456782		890303	測試生3	原住民(具有文化語言能力證明)	普通生	
4	D123456783		890404	測試生4	原住民(無文化語言能力證明)	普通生	
5	E123456784		890505	測試生5	原住民(具有文化語言能力證明)	普通生	
6	F234567891		890606	測試生6	原住民(具有文化語言能力證明)	普通生	
7	G23456782		890707	測試生7	原住民(無文化語言能力證明)	普通生	
					特種生審查共7人	聽覺障礙審查共1人	

請老師注意:

務必再確認審查回報單無誤，並列印紙本後用印，最後回傳至本系統。

承辦人(簽名或蓋章): \_\_\_\_\_

承辦人簽章



# 審查結果及申覆作業

線上文件審查

首頁 &gt; 審查結果查詢

學校基本資料

審查結果查詢

資料異動申請表

學校基本資料變更申請表

登出

1. 申覆時間至6月19日下午5:00止，逾期不予受理。申覆結果將於6月26日公告於本會網站，請老師逕行查看。
2. 請確實核對「申請但未報名指考名單」，確認考生身分證號碼正確無誤且確實未報名指考，避免因資料錯誤致使考生漏辦審查！**重要！**

學校名稱	[REDACTED]		
承辦單位	test	聯絡人	twat
聯絡電話	06-2757575	聯絡email	[REDACTED]
傳真電話	06-2757575		

	申請但未報名指考	未通過人數	通過人數	總申請人數
特種生審查	0	1	6(含通過身分與申請身分不同之考生)	7
聽覺障礙審查	0	0	1	1

可申覆名單：

指考序號	身分證號碼	姓名	是否通過特種生審查	是否通過聽覺障礙審查	功能	
1	11523456	B123456781	測試生2	查核結果無原住民文化及語言能力證明，僅得增加總分10% <b>通過身分與原申請身分不同</b> ，通過為原住民(無文化語言能力證明)，增加總分10%。	未申請	進行申覆
2	11556789	E123456784	測試生5	經查原住民文化及語言能力證明已逾有效期限，僅得增加總分10% <b>通過身分與原申請身分不同</b> ，通過為原住民(無文化語言能力證明)，增加總分10%。	未申請	進行申覆
3	11578912	G23456782	測試生7	未通過，經查非原住民身分，不予加分優待	未申請	進行申覆

版權所有：大學考試入學分發委員會 | 地址：70101 台南市東區大學路一號 | 電話:06-2362755 | 傳真：06-2369689

Copyright (c) 2019 UAC all rights reserved.

請老師注意：  
請務必於本會網站查看審查結果。如有疑義，請於公告申覆期間(約在6月中旬)前完成申覆。

## 審查結果統計

## 進行結果申覆



## 參、登記志願流程

~網路登記志願系統~

# 登記分發志願系統-登入方式

以108系統畫面為例

➤ 開放時間:

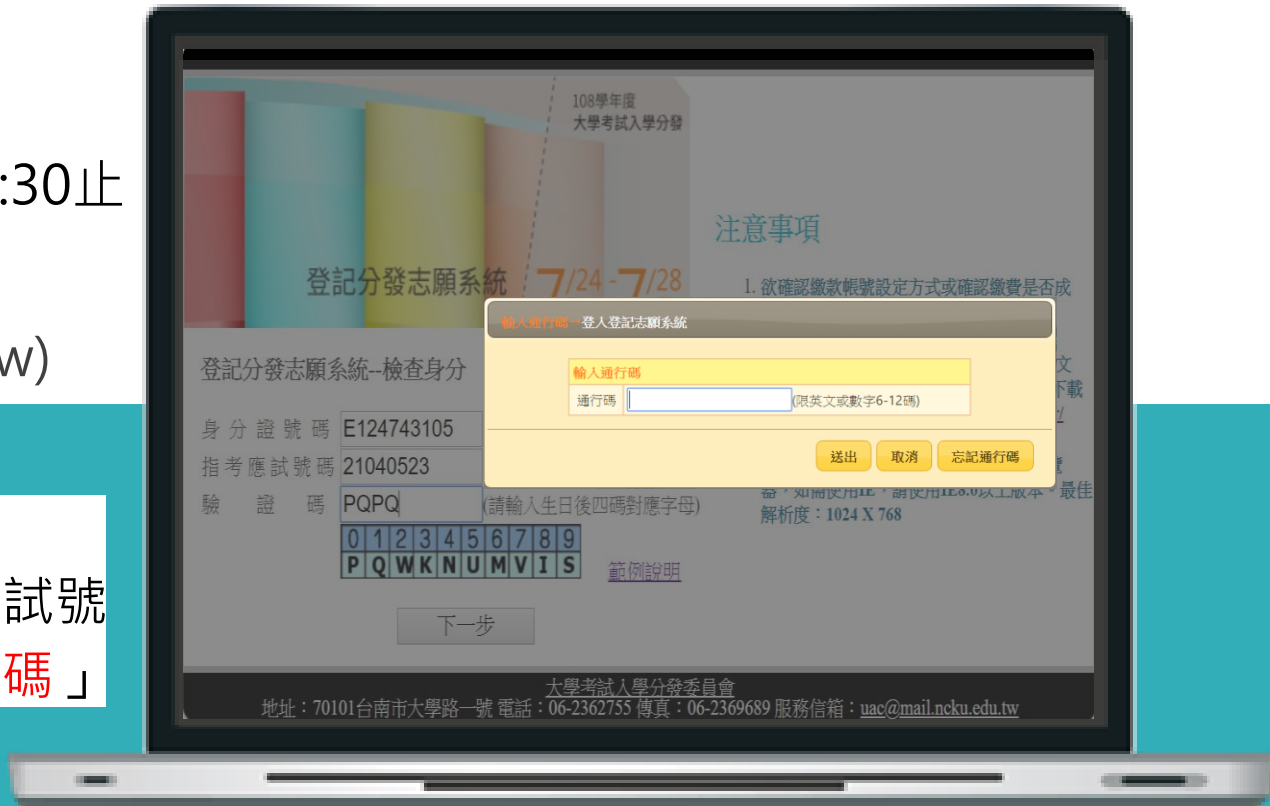
7/24 9:00 ~ 7/28 16:30止

➤ 網址:考分會官網

(www.uac.edu.tw)

登入方式:

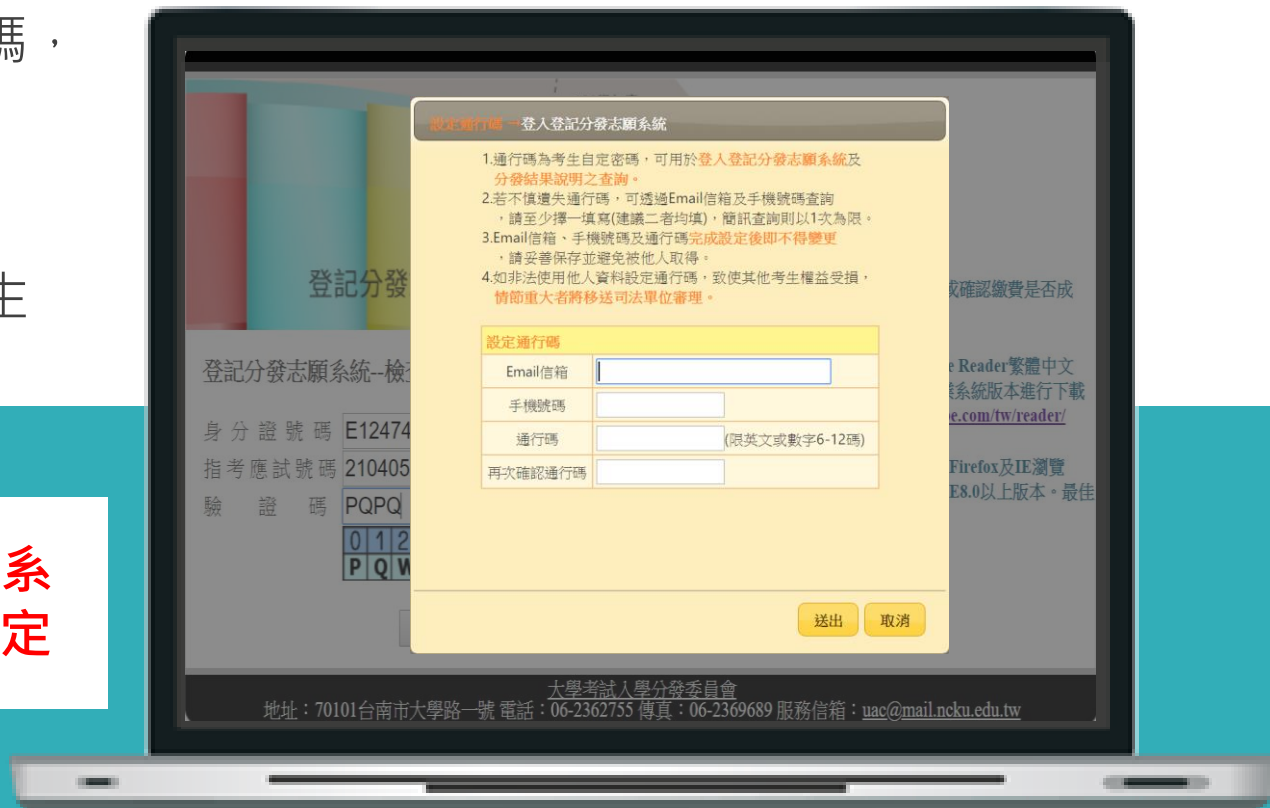
「身分證號碼+指考應試號碼+驗證碼」及「通行碼」



# 登記分發志願系統-通行碼

- 通行碼 = 考生自訂密碼，身分驗證之憑據
- 設定完成後不得變更
- 驗證碼 = 輸入畫面上生日對應的英文字母

**請盡早於7/24登入系統並完成通行碼之設定**



# 登記分發志願系統-編輯志願序

➤三種選擇方式:

- 1.依校系選志願
- 2.依條件選志願
- 3.輸入系組代碼

**不建議使用手機及平板  
操作**

The screenshot displays the user's profile and the 'Edit Preference Order' section. The profile includes the user's name (小小祥), ID (108), and exam scores. The 'Edit Preference Order' section shows a list of 11 selected programs, with the 'Directly enter system code' button highlighted in red.

您尚未完成登記分發志願 【應試號碼】 21040523 【性別】 男 【身分類別】 普通生

【學測】 國文:14 英文:15 數學:15 社會:15 自然:13  
【英聽】 B 級  
【指考】 國文:75.20 英文:79.00 數學甲:75.60 物理:83.00 化學:83.20 生物:77.90

108年7月26日 11:22:02

您已選 11 個志願

志願清單 進入送出志願程序 移動志願順序用滑鼠拖曳即可 暫存志願

📍 依校系選志願 📍 依條件選志願 📍 直接輸入系組代碼 📍 貼上志願碼 📍 刪除全部志願 📍 列印此頁

1. ( 0254 ) 國立成功大學 醫學系(自費)	2. ( 0255 ) 國立成功大學 醫學系(公費)	3. ( 0256 ) 國立成功大學 牙醫學系	4. ( 0300 ) 國立成功大學 全校不分系學士學位學程
5. ( 0263 ) 國立成功大學 藥學系	6. ( 0267 ) 國立成功大學 心理學系	7. ( 0257 ) 國立成功大學 醫學檢驗生物技術學系	8. ( 0261 ) 國立成功大學 職能治療學系
9. ( 0262 ) 國立成功大學 物理治療學系	10. ( 0276 ) 國立成功大學 生命科學系	11. ( 0277 ) 國立成功大學 生物科技與產業科學系	

# 登記分發志願系統-送出志願檔1/3

108 大學考試入學分發委員會

小小祥

登出

108年7月26日11:22:02

您尚未完成登記分發志願 【應試號碼】21040523 【性別】男 【身分類別】普通生

【學測】國文:14 英文:15 數學:15 社會:15 自然:13

【英聽】B 級

【指考】國文:75.20 英文:79.00 數學甲:75.60 物理:83.00 化學:83.20 生物:77.90

您已選 11 個志願

志願導引 進入送出志願程序 移動志願順序用滑鼠拖曳即可 暫存志願

📍 依校系選志願 📍 依條件選志願 📍 直接輸入系組代碼 📍 貼上志願碼 📍 刪除全部志願 📍 列印此頁

1. ( 0254 ) 國立成功大學 醫學系(自費)	2. ( 0255 ) 國立成功大學 醫學系(公費)	3. ( 0256 ) 國立成功大學 牙醫學系	4. ( 0300 ) 國立成功大學 全校不分系學士學位學程
5. ( 0263 ) 國立成功大學 藥學系	6. ( 0267 ) 國立成功大學 心理學系	7. ( 0257 ) 國立成功大學 醫學檢驗生物技術學系	8. ( 0261 ) 國立成功大學 職能治療學系
9. ( 0262 ) 國立成功大學 物理治療學系	10. ( 0276 ) 國立成功大學 生命科學系	11. ( 0277 ) 國立成功大學 生物科技與產業科學系	

步驟1：  
點擊「進入送出志願程序」

# 登記分發志願系統-送出志願檔2/3

請詳閱注意事項並確認  
志願表是否無誤，勾選  
同意後進入下一步

步驟2：  
詳閱注意事項並確認志  
願排序

108 大學考試入學  
分發委員會

小小祥

發出  
108年7月26日 11:25:54

您尚未完成登記分發志願 【應試號碼】 21040523 【性別】 男 【身分類別】 普通生

【學測】 國文:14 英文:15 數學:15 社會:15 自然:13  
【英聽】 B級  
【指考】 國文:75.20 英文:79.00 數學甲:75.60 物理:83.00 化學:83.20 生物:77.90

您已選 11 個志願

志願管理 進入送出志願程序 移動志願順序用滑鼠拖曳即可 暫存志願

您即將完成108學年度登記分發志願，下列事項請逐一確認後勾選，並於下方選擇「同意」。

- 1.請您再次確認志願是否正確無誤，送出志願後，便無法再修改志願，請您務必再次確認。
- 2.完成登記後，系統僅提供您儲存個人「108學年度大學考試入學分發志願表」功能，但無法修改志願。
- 3.考生務必儲存或列印「分發志願表」作為完成登記之憑據，以備複查或入學後申請獎學金用。

我已詳細閱讀並同意上述事項 回上一步

志願核對表

序號	學校	學系	序號	學校	學系
1	成大	醫學系(自費)	2	成大	醫學系(公費)
3	成大	牙醫學系	4	成大	全校不分系學士學位學程
5	成大	藥學系	6	成大	心理學系
7	成大	醫學檢驗生物技術學系	8	成大	職能治療學系
9	成大	物理治療學系	10	成大	生命科學系
11	成大	生物科技與產業科學系			

志願核對表

志願核對表

# 登記分發志願系統-送出志願檔2/3

閱畢注意事項並勾選後，會出現輸入身分證及通行碼的欄位，輸入後點選確認

步驟2：  
詳閱注意事項並確認志願排序

108 大學考試入學分發委員會 您尚未完成登記分發志願 【應試號碼】 21040523 【性別】 男 【身分類別】 普通生

小小祥  
【學測】 國文 14 英文 15 數學 15 社會 15 自然 13  
【英聽】 B 級  
【指考】 國文 75.20 英文 79.00 數學甲 75.60 物理 83.00 化學 83.20 生物 77.90  
108年7月26日 11:31:14

您已選 11 個志願

志願選項 進入送出志願程序 可以複製單機版產生的志願碼以便「貼上志願碼」用 暫存志願

您即將完成108學年度登記分發志願，下列事項請逐一確認後勾選，並於下方選擇「同意」。

- 1.請您再次確認志願是否正確無誤，送出志願後，便無法再修改志願，請您務必再次確認。
- 2.完成登記後，系統僅提供您儲存個人「108學年度大學考試入學分發志願表」功能，但無法修改志願。
- 3.考生務必儲存或列印『分發志願表』作為完成登記之憑據，以備複查或入學後申請獎學金用。

我已詳細閱讀並同意上述事項 回上一步

身分證號碼：  
通行碼：  
(請輸入於首頁設定之通行碼)  
確認完成

志願核對表

序號	學校	學系	序號	學校	學系
1	成大	醫學系(自費)	2	成大	醫學系(公費)
3	成大	牙醫學系	4	成大	全校不分系學士學位學程
5	成大	藥學系	6	成大	心理學系
7	成大	醫學檢驗生物技術學系	8	成大	職能治療學系
9	成大	物理治療學系	10	成大	生命科學系
11	成大	生物科技與產業科學系			



# 登記分發志願系統-送出志願檔3/3

請老師宣導：

務必再三確認志願無誤，再點擊「完成登記分發志願」，送出後不得以任理由要求更改志願

步驟3：輸入「驗證碼」並點擊「完成登記分發志願」後，確定完成送出

108 大學考試入學分發委員會 您尚未完成登記分發志願 【應試號碼】21040523 【性別】男 【身分類別】普通生

小小祥  
【學測】國文:14 英文:15 數學:15 社會:15 自然:13  
【英聽】B 級  
【指考】國文:75.20 英文:79.00 數學甲:75.60 物理:83.00 化學:83.20 生物:77.90

108年7月26日 11:32:51

您已選 11 個志願

志願選項 進入送出志願程序 刪除志願請點滑鼠左鍵兩下 暫存志願

您即將完成登記。

提醒您，送出『驗證碼』之後，無法再修改您的志願！

請輸入『驗證碼』： (請輸入人生日後四碼對應字母)

0 1 2 3 4 5 6 7 8 9  
I Y T N B Q S R J M 範例說明

完成登記分發志願 取消


志願核對表					
序號	學校	學系	序號	學校	學系
1	成大	醫學系(自費)	2	成大	醫學系(公費)
3	成大	牙醫學系	4	成大	全校不分系學士學位學程
5	成大	藥學系	6	成大	心理學系
7	成大	醫學檢驗生物技術學系	8	成大	職能治療學系
9	成大	物理治療學系	10	成大	生命科學系
11	成大	生物科技與產業科學系			

# 登記分發志願系統-完成登記訊息



已完成登記訊息通知，  
點選確定進行下一步

# 登記分發志願系統-下載或傳送志願表



The screenshot displays the user's profile and application details. The user's name is 小小祥, and the application date is 108年7月26日 12:41:39. The application status is "您已完成登記分發志願". The user's scores are: 國文:14, 英文:15, 數學:15, 社會:15, 自然:13. The user's gender is 男 and their category is 普通生. The user's scores are: 國文:75.20, 英文:79.00, 數學甲:75.60, 物理:83.00, 化學:83.20, 生物:77.90.

The interface includes two buttons: "下載志願表" and "傳送志願表". A red arrow points from these buttons to a text box on the left.

1. (0254) 國立成功大學醫學系(自費)	2. (0255) 國立成功大學醫學系(公費)	3. (0256) 國立成功大學牙醫學系	4. (0300) 國立成功大學全校不分系學士學位學程
5. (0263) 國立成功大學藥學系	6. (0267) 國立成功大學心理學系	7. (0257) 國立成功大學醫學檢驗生物技術學系	8. (0261) 國立成功大學職能治療學系
9. (0262) 國立成功大學物理治療學系	10. (0276) 國立成功大學生命科學系	11. (0277) 國立成功大學生物科技與產業科學系	

完成登記分發志願後，可選擇**下載**或**傳送志願表**，以作為完成登記分發志願之憑據



## 肆、登記志願期間服務

~電話諮詢及相關提醒~

# 登記期間電話服務

➤ 說明:

於登記志願期間，提供電話諮詢服務，協助考生排解疑難

➤ 服務時間:

日期	服務時間
7月24日至7月27日	上午8:30至下午5:30
7月28日	上午8:30至下午4:30



# 未完成登記提醒



## 個人端 – 簡訊及電話通知服務

本會於7/28中午12:30針對未完成登記分發志願之考生，以簡訊或電話提醒考生務必完成登記分發志願。



## 學校端 – EMAIL完成進度通知服務

本會於6月下旬發函，請學校端至本會官網登錄學校承辦人之EMAIL，本會將於登記期間(7/25-7/28) EMAIL通知申請本服務之學校考生是否已完成登記。



## 伍、案例分享

# 分發程序

01

案例:

考生A和考生B都想選擇甲校系，考生A的加權總分高於考生B，若考生A選擇甲校系為第10志願，考生B則將甲校系列為第1志願，這樣一來是誰會優先錄取呢？





# 分發程序

只計算成績  
不比志願序

01

## 說明:

01

學測及英聽  
檢定標準

02

指考成績

03

同分參酌

學系	學測及英聽 檢定標準	指考採計科 目及方法	同分參酌 方式		選系 說明
甲 校 系	數學(均標)	國文 x 1.00 英文 x 1.25 數甲 x 1.00	1	英文	(略)
	自然(均標)		2	數學甲	
	英聽(A級)		3	國文	



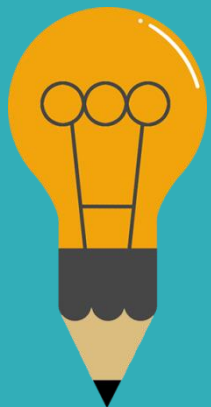
# 分發程序

01

宣導:

考生A會先錄取，分發程序以考試分數  
為運算依據，不參酌志願序。

~跟別人比分數，跟自己比志願序~

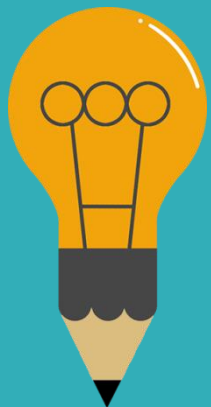


# 特種生加分優待計算

02

案例:

考生A申請通過當學年度原住民加分優待(取得文化語言能力證明者)，優待比例為「增加總分35%」，那加分優待是如何計算的呢?



# 特種生加分優待計算

02

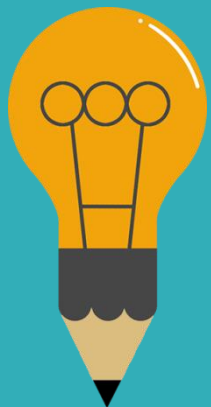
說明:

	國文	英文	數乙	歷史	地理
某系指考採計科目及加權	X1	X1.5	X1.25	X1	不採計
考生指考分數	60.7	68	70	81.6	53.2

原始加權總分: $(60.7*1)+(68*1.5)+(70*1.25)+(81.6*1)=331.8$

優待分數: $(60.7+68+70+81.6)*0.35=98.105$

優待後加權總分: $331.8+98.11(\text{四捨五入})=429.91$



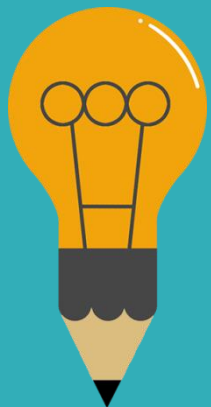
# 特種生加分優待計算

02

宣導:

考生A的加分優待計算方式不是以加權總分直接乘以1.35，加權總分與優待分數是分開計算的。

另外，當年度特種生加分申請只適用於當年度唷!



# 公費系組相關說明

03

案例:

考生已申請通過當年度特種生加分優待，那加分優待是否適用於公費系組呢？

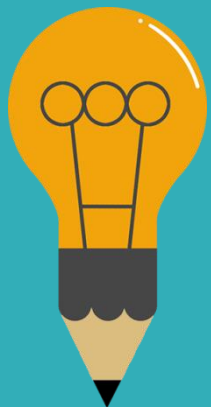


# 公費系組相關說明

03

說明:

特種生加分優待可以適用於公費系組，但是沒有外加名額，將以優待後之總分與所有考生一同分發該公費名額。



# 公費系組相關說明

03

## 宣導:

另外特別提醒，

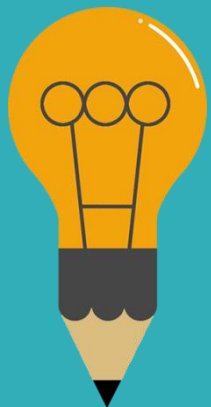
- 醫學系公費生須簽定公費醫學生契約書及保證書
  - 師資培育公費生，須配合分發至偏遠或特殊地區
- 公費生有其相對應之權利義務，選填前應先了解相關規範，以免入學後發現不符預期，繼而產生爭議。

醫學系公費-

「重點科別培育公費醫師制度計畫」

師資培育公費-

「師資培育公費助學金及分發服務辦法」





# 繳費問題

04

案例:

考生於下午4:00 至郵局以臨櫃方式  
繳交登記費後，當天卻一直查詢不  
到入帳紀錄?!



# 繳費問題

04

說明:

於下午3:30後(或例假日)透過**臨櫃繳款方式**繳交登記費，須待次一營業日始得入帳，如仍有其他問題，考生可再來電洽詢。

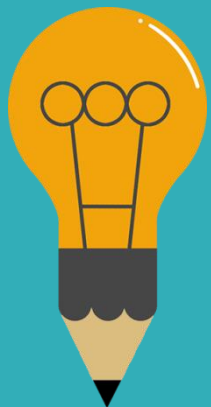


# 繳費問題

04

## 宣導:

有多種繳費方式，請考生可以盡量利用 **ATM** 或 **網路ATM** 等不需經由人工處理的方式繳交登記費，最為快速便捷。



# 未放棄其他管道錄取資格

05

案例:

考生已經由其他管道錄取了某校，  
已**口頭**跟該校說不去就讀，且也沒有繳交報到資料，為何卻不能參加指考分發呢?!



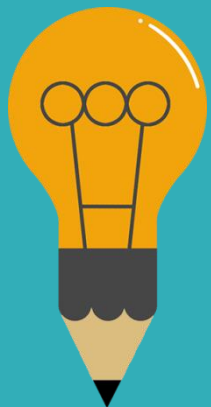
# 未放棄其他管道錄取資格

05

## 說明:

經由下列管道錄取，且想改採指考登記分發之考生，須依各管道之規定時間正式放棄錄取資格，否則不予分發。

1. 大學「繁星推薦、個人申請、特殊選才」
2. 科技校院繁星計畫甄選、四技二專「**特殊選才入學**、甄選入學、技優入學」、四技申請入學
3. 身心障礙生甄試、運動績優甄審甄試
4. 師資保送甄試及醫事人員養成計畫
5. 軍事學校正期班甄選入學



# 未放棄其他管道錄取資格

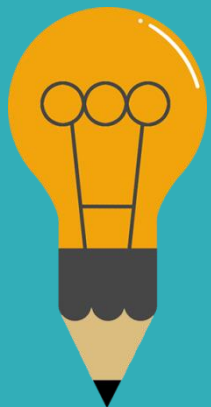
05

## 宣導:

常見誤解

- ~口頭放棄就可以了 (x)
- ~沒有繳交畢業證書視同放棄 (x)
- ~先報到不影響指考登記 (x)

請提醒考生務必於各管道規定時間內，依正式流程辦理放棄錄取資格，始可參與指考登記分發

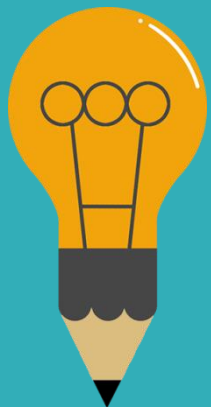


# 系統疑難

06

案例:

考生家裡停電而電腦關機，復電後  
想再次登入系統卻發現無法登入，  
該怎麼辦呢？



# 系統疑難

06

說明:

考生因電腦當機或區域網路斷線導致系統異常關閉後，須待25分鐘方能登入登記分發志願系統。





# 系統疑難

06

宣導:

- 1.切勿於7/28下午4時之後才開始登記
- 2.若25分鐘後仍無法登入，請考生立即來電06-2362755尋求協助



# 系統疑難

07

案例:

考生使用手機登入網路登記志願系統，為什麼無法順利選取志願？

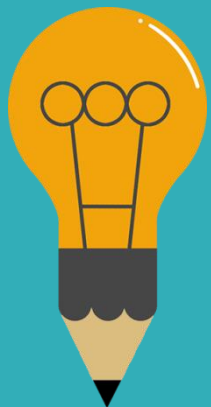


# 系統疑難

07

## 說明:

網路登記志願系統設計以拖曳方式選取及移動志願，可自由增刪及更換志願順序，手機或平板電腦是以觸控方式點選，容易碰到無法準確選取的問題。



# 系統疑難

07

宣導:

另因手機及平板版本眾多，**建議不要使用手機或平板進行操作**，還是以桌上型或筆記型電腦進行登記較為妥當。





Thank you